

croisette.

REAL ESTATE PARTNER



Gustav Adolfs torg 10 Malmö

Hyr en lokal i hjärtat av Malmö.

Denna fantastiska byggnad, ritad av den berömda arkitekten Alfred Arwidius i jugendstil, har varit en ikon i Malmö sedan den stod färdig 1903. Ursprungligen byggd för hattfabrikören Axel Berling, har Valhallapalatset genomgått en respektfull restaurering för att bevara dess tidlösa skönhet och samtidigt erbjuda modern funktionalitet.

Denna fantastiska lokal sträcker sig över två våningar och erbjuder en total yta på 1300 m². Våning 3, som omfattar imponerande 1000 m², är idealisk för att rymma din företags huvudkontor, showroom eller evenemangshall. Medan våning 2, omfattande 300 m², ger möjligheter för mötesrum, mindre kontorsutrymmen eller kreativa arbetsytor. Oavsett vision erbjuder palatset flexibilitet och inspiration i överflöd.

Beläget vid det anrika Gustav Adolfs torg, är Valhallapalatset omgivet av Malmö's livliga stadsliv. Här finner du ett överflöd av restauranger, butiker och kollektivtrafik inom bekvämt gångavstånd. Detta är platsen där affärsmöjligheter möter kulturell mångfald och skapar den perfekta miljön för framgång. Ge din verksamhet möjligheten att blomstra i en lokal som är lika unik som ditt företag.

Valhallapalatset är mer än en plats att arbeta - det är en plats att skapa, inspireras och lyckas. Kontakta oss för att diskutera din vision och möjligheten att hyra Valhallapalatset för ditt företag.



Director, Leasing

Nesme Jari

+46 728 85 30 92
nesme.jari@croisette.se

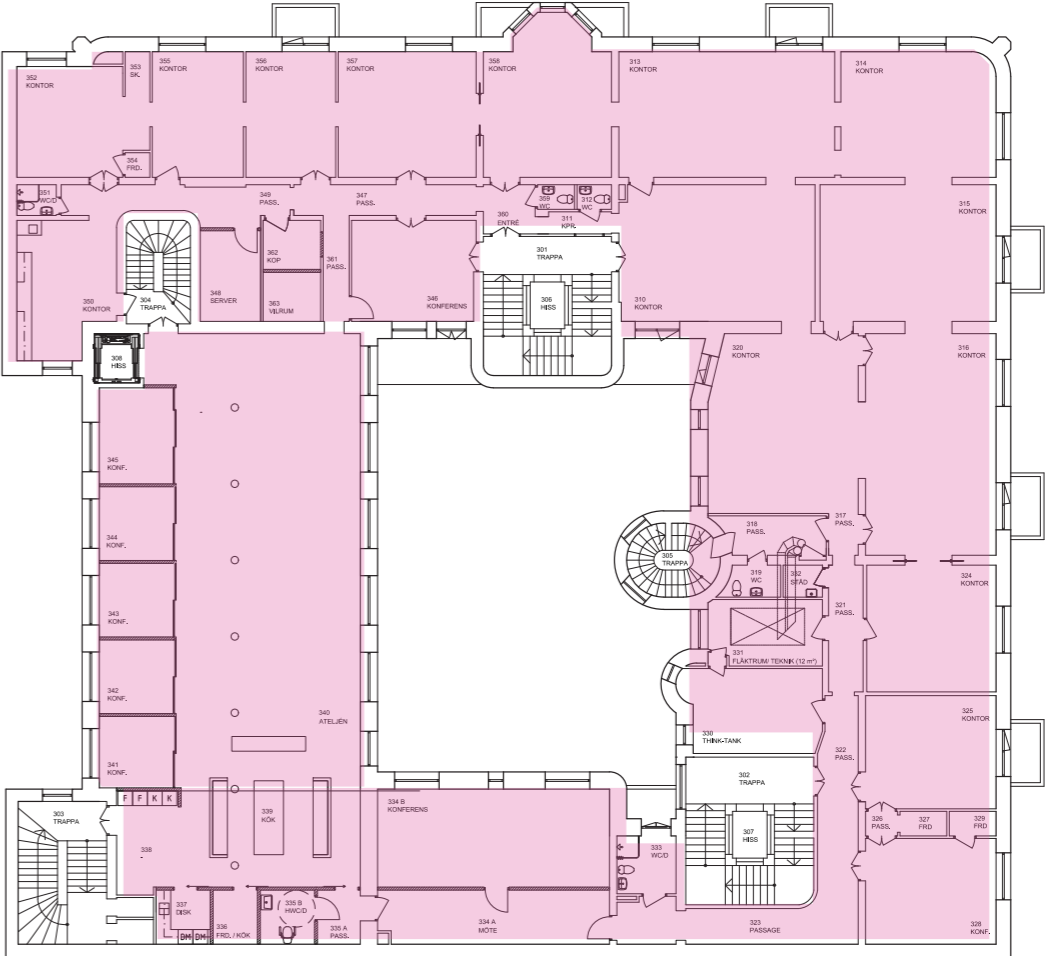
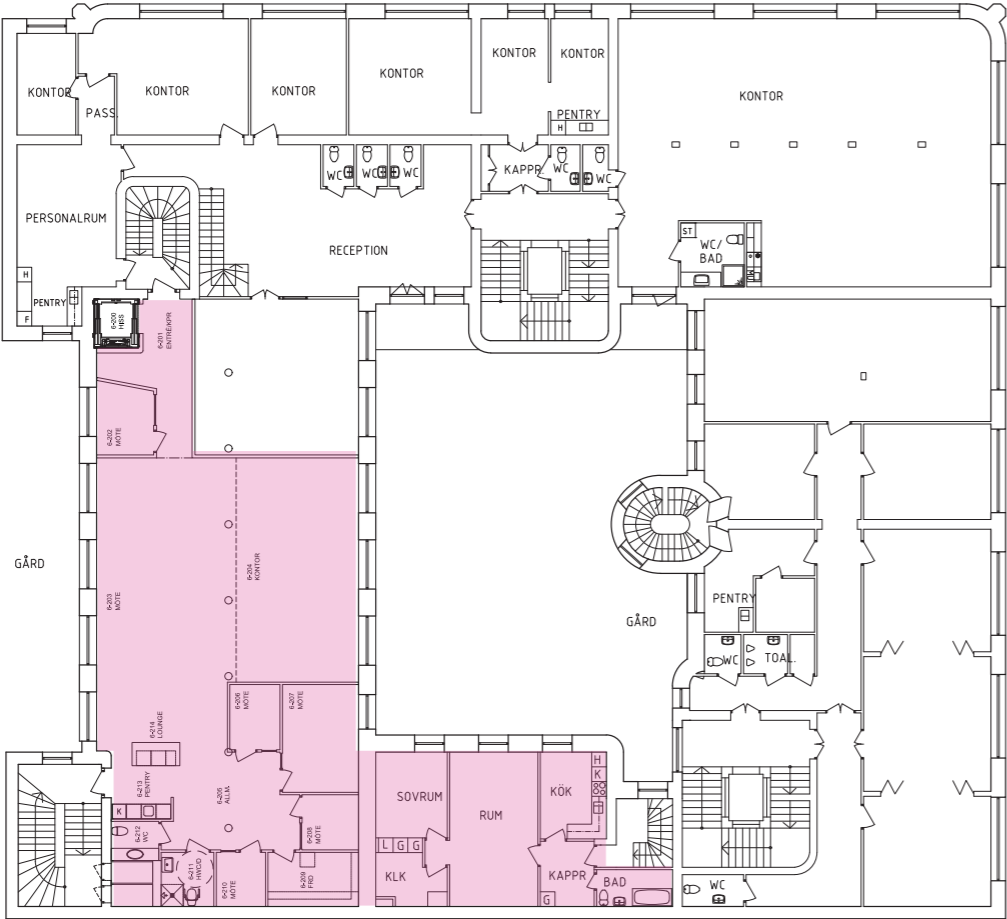


Total yta
1300 m²

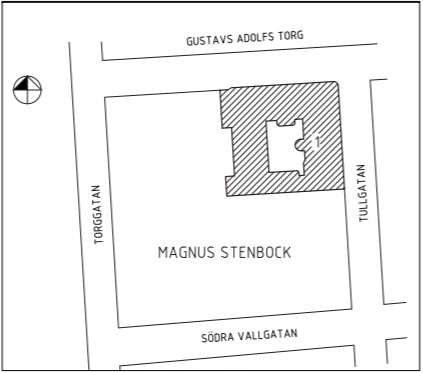
Ytbeskrivning
Plan 2 ca 300 m²
Plan 3 ca 1000 m²



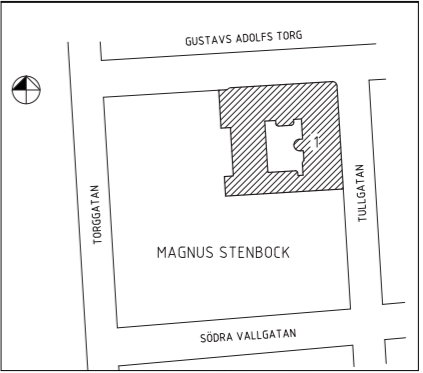
Planritningar



Våning 2



Våning 3



Historia och arkitektur

Historien om Valhallapalatset eller kort och gott Valhalla, tar sin början i stadens expansiva utveckling och industrialisering vid slutet av 1800-talet. Axel Berling (1868–1932), oäkta son till en prästson i Lund, grundade år 1895 AB Svenska Strå- & Filthattfabrik vid Djäknegatan i Malmö. Året därpå flyttades verksamheten till AB Morescos lokaler vid Gustav Adolfs torg och år 1897 köpte Berling tomten vid sidan om Moresco, där Valhallapalatset idag är beläget.

Den framgångsrika Malmöarkitekten Alfred Arwidius (1861-1915) anlätades för att rita byggnaden som skulle inrymma både hattfabrik, lager, butikslokaler och bostäder, uppbyggda kring en kvadratisk innergård. År 1901 påbörjade byggmästare Christian Lauritz Müller (1856-1927) entreprenaden och år 1903 kunde inflyttning ske.

Redan den 7 september år 1904 startade en våldsam brand i hattfabrikens lager på vinden. När elden nådde den zinkbeklädda takfoten färgades lågorna violetta "som vid det vackraste fyrverkeri", tornspiror rasade, taket sjönk ihop, väggar brakade ner. Lyckligtvis kunde branden släckas utan större skador



Ett foto av lagret. Fotografier från valhallapalatset.se

på våningarna nedanför den helt utbrändavindsvåningen som dessutom snabbt kunde återuppbyggas.

Ursprungligen fanns fyra butiker i bottenvåningen ut mot gatorna och tre stora lägenheter med 4–8 rum och kök på varje bostadvåning. På gården låg förutom fabriks- och lagerlokaler stallar och vagnsskjul. I fabriksdelen arbetade "ett 60-tal unga fruntimmer --- sin sysselsättning vid ett större antal symaskiner drifna av elektrisk kraft" liksom ett stort antal män, vilket kan ses på förgående foton. Förutom hattbutik fanns bland annat Nordsjös (Nordström & Sjögren) första färghandel i landet och under åren 1908–1975 huserade apoteket "Fläkta örn" i hörnbutiken.



Porträtt av paret Berling samt fotograferade bland födelsedagspresenter i sin bostad i Valhallapalatset.



Underrättelse om etablerande av Strå- och filthattfabriken i Tidning för Venersborgs län och stad, Måndag 29 April 1895.

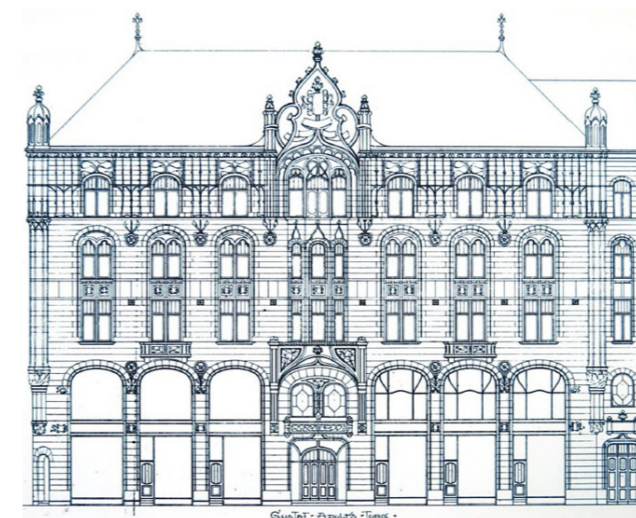
Arwidius hade när han ritade Valhallapalatset tagit fasta på de intryck han fick vid sitt besök på världsutställningen i Chicago år 1893 och arkitekt Daniel H Burnhams storstadsarkitektur och vertikala strävan. Samtidigt finns influenser från såväl jugend/art nouveau i fasadernas sirliga växtornamentik och organiska former liksom historiska referenser från italiensk renässans i husets våningsuppbyggnad och fasadernas ytliga kvadermönster, liksom gotiska element i trepassbågar, miniatyrorn och prydnadsgavlar.

Den palatslika bygganden har sin huvudfasad ut mot Gustav Adolfs torg med en symmetrisk uppbyggnad kring dess mittparti med pampig, indragen portal, burspråk och uppåt avslutande praktgavel, dock med undantaget att längst åt väster finns en "adderad" bygg-

nadsdel med port i botten och en fönsteraxel uppåt. Bottenvåningen mot både torget och Södra Tullgatan domineras av stora skyltfönster som är arkitektoniskt sammanbundna med andra våningens rundbågiga fönster. Även tredje och fjärde våningarnas parvisa fönster är vertikalt förenade i gemensamma omfattningar. På tredje våningen finns också sammanlagt fem, närmast organiskt formgivna balkonger. En sjätte balkong avslutar burspråket ovan huvudentrén. Hörnen är markerade med rundade pilastrar som uppåt avslutas likt fialer, dvs. miniatyrorn.



Ett vykort på Valhalla från omkring år 1905



T v Alfred Arwidius fasadritning för Valhallapalatset, t h Daniel H Burnhams fasadritning för The Rookery Building i Chicago (färdigställt år 1889) vilka uppvisar flera likheter.









Ohlson

SUMO SUSHI

brilliant

brilliant



croisette.
REAL ESTATE PARTNER